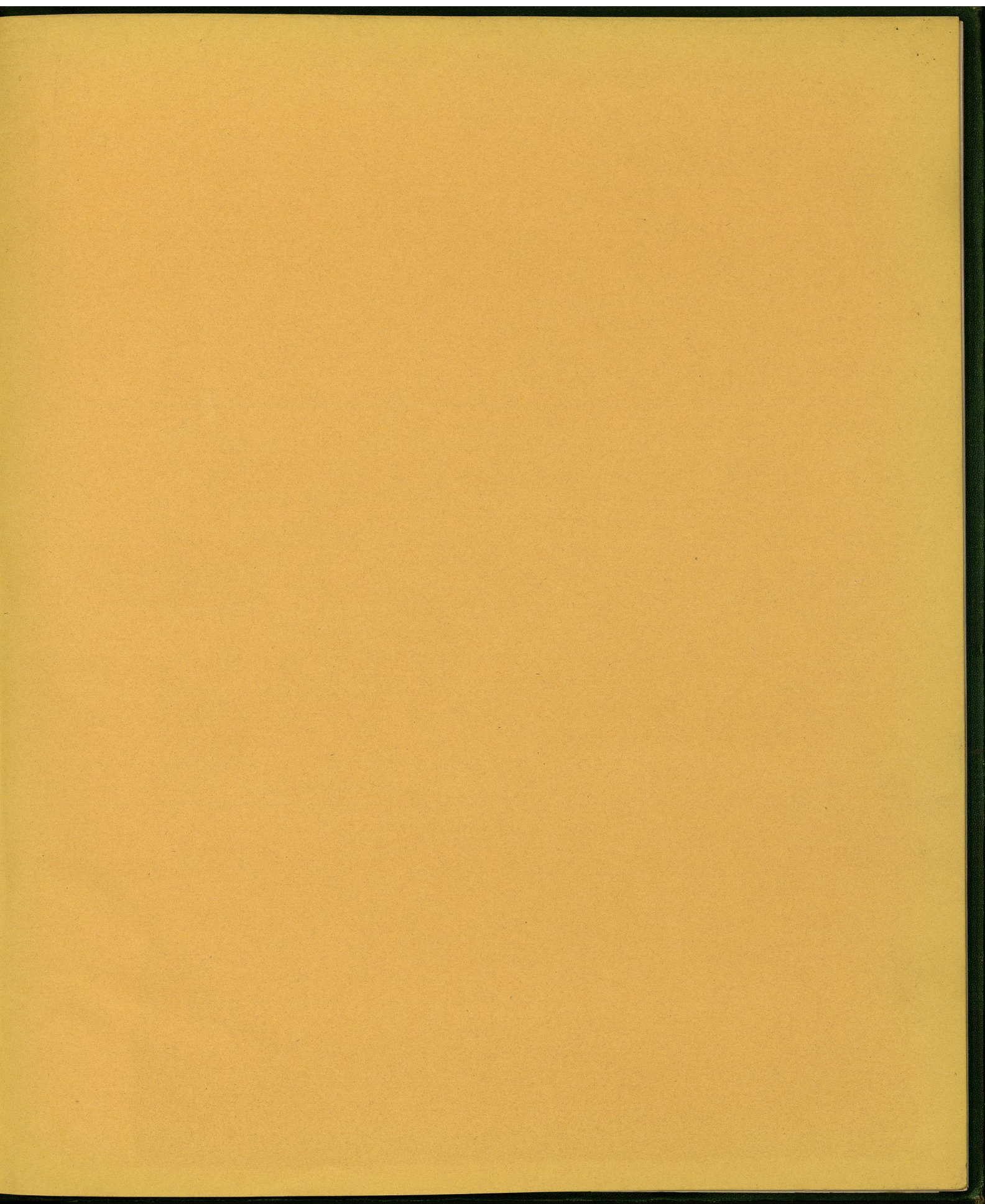




A T L A N T E  
PER SERVIRE  
AL DIARIO DI UN VIAGGIO  
IN  
ARABIA PETREA  
DI  
GIAMMARTINO ARCONATI  
VISCONTI  
F. R. G. S.









1157391002

ATLANTIC

ATLANTE

R. 180.

ATLANTE

AL DIARIO DI UN VIAGGIO

ARABIA PETREA

GIAMMARTINO ARCONATI VISCONTI



TORINO

081  
A. Merian  
Hartwig  
Derenbourg  
member of the Société Anonyme  
les ouvrages de l'auteur

# ATLANTE

PER SERVIRE

AL DIARIO DI UN VIAGGIO

IN

## ARABIA PETREA

DI

GIAMMARTINO ARCONATI VISCONTI

F. R. G. S.

MEMBRO DELLA SOCIETA' ITALIANA DI GEOGRAFIA, ECC. ECC.



TORINO

VINCENZO BONA TIPOGRAFO DI S. M.

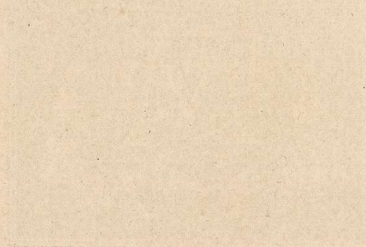
1872.



ALPHABET

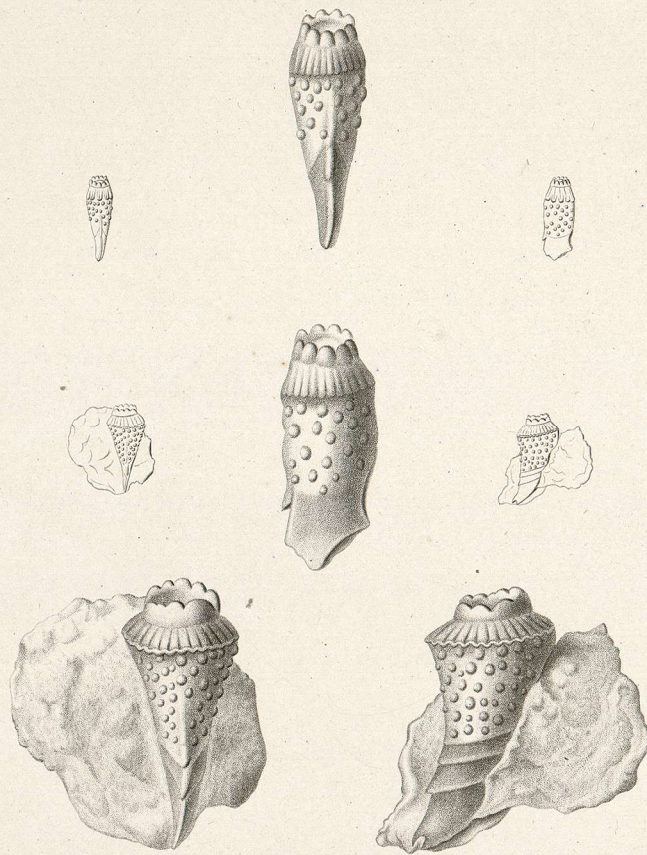
ALPHABET

ALPHABET





Tav I





## TAVOLA I.

---

### POROCIDARIS SERRATA (1)

D'Arch., *Mém. Soc. géol. Fr.*, 2, Ser. III, pag. 419, T. X, fig. 16.

Des Syn., pag. 47, T. VII, fig. 23.

Cott., *Ech. foss. Pyr.*, pag. 72, T. II, fig. 15, 16.

O. Fraas, *Aus dem Orient*, pag. 132, Tav. III, fig. 3.

G. C. Laube, *Echinod. des Vicent. Tertiärgeb.*, pag. 11.

I Radiati da noi raccolti sono molto diversi da quelli figurati da Fraas, così per la forma e per le proporzioni, come per le feghettature dei margini più numerose e minute. Le stesse varietà di forme si offeryano nei giacimenti di Montecchia e di Roncà nel Vicentino, ove essi Radiati abbondano, e non sono sufficienti, secondo i citati autori, a stabilire differenze specifiche. Non pertanto abbiamo creduto utile darne la presente figura (2).

---

(1) Vedi *Diario di un Viaggio in Arabia Petrea*, pag. 125.

(2) Tanto la determinazione del *Porocidaris Serrata* quanto la nota, le devo alla cortesia del Prof. Giuseppe Meneghini, al quale presento i miei più vivi ringraziamenti.





Ecco l'elenco delle 144 spece di conchiglie da me raccolte nell'inverno 1865 a Suez, e lungo le sponde del Golfo dell'Aqabah, classate secondo le norme dell'ottimo amico mio prof. A. Iffel.

Questo piccolo numero di molluschi è ben lungi dal rappresentare la totalità della fauna malacologica del Mar Rosso, ma però si può in parte rilevare il carattere prevalente di questa fauna.

Ripetendo le parole del prof. A. Iffel (*Malacologia del M. R.*, pag. 33, 34) noteremo soltanto che non esiste veruna promiscuità tra la fauna mediterranea e l'eritrea.

SOLEN CORNEUS, Lamarck.

(*Golfo di Suez*)

SOLEN sp.

(*Golfo di Suez*)

MACTRA MACULOSA, Lamarck.

(*Aqabah*)

MESODESMA GLABRATA, Lamarck.

(*Golfo di Suez*)

STRIGILLINA LACTEA, Dunker.

(*Suez*)

ASAPHIS VIOLACESCENS, Forskal.

(*Aqabah*)

TELLINA (Arcopagia) SCOBINATA, Linneo.

(*Aqabah*)

TELLINA (Peronea) fp.

(*Aqabah*)

PETRICOLA HEMPRICHII, Iffel.

(*Suez*)

TAPES DESHAYESII, Hanley.

(*Aqabah*)

VENUS RETICULATA, Linneo.

(*Aqabah*)

VENUS RUGOSA, Gmelin.

(*Aqabah*)

CYTHEREA (Lioconcha) CALLIPYGA, Born.

(*Aqabah*)

CYTHEREA (Crifta), fp.

(*Aqabah*)

CYTHEREA (Crifta) SAVIGNYI, Jonas.

(*Aqabah, Suez*)

- 
- CIRCE PLICATINA, Lamarck.  
(*Aqabah*)
- CIRCE CORRUGATA, Chemnitz.  
(*Suez*)
- ARTEMIS JUVENILIS, Gmelin.  
(*Aqabah*)
- CHAMA CORBIEREI, Jonas.  
(*Aqabah*)
- TRIDACNA ELONGATA, Lamarck.  
(*Aqabah*)
- CARDIUM (Lunulicardia) AURICULA, Forskal.  
(*Aqabah*)
- CARDIUM (Hemicardium) sp.  
(*Aqabah*)
- CARDIUM RUGOSUM, Lamarck.  
(*Aqabah*)
- CARDITA ANGISULCATA, Reeve.  
(*Aqabah*)
- CARDITA VARIEGATA, Bruguière.  
(*Aqabah*)
- LUCINA DENTIFERA, Jonas.  
(*Aqabah*)
- LUCINA REEVEI, Deshayes.  
(*Aqabah*)

LUCINA (Codakia) RUPPELLII, Reeve.

(*Aqabah*)

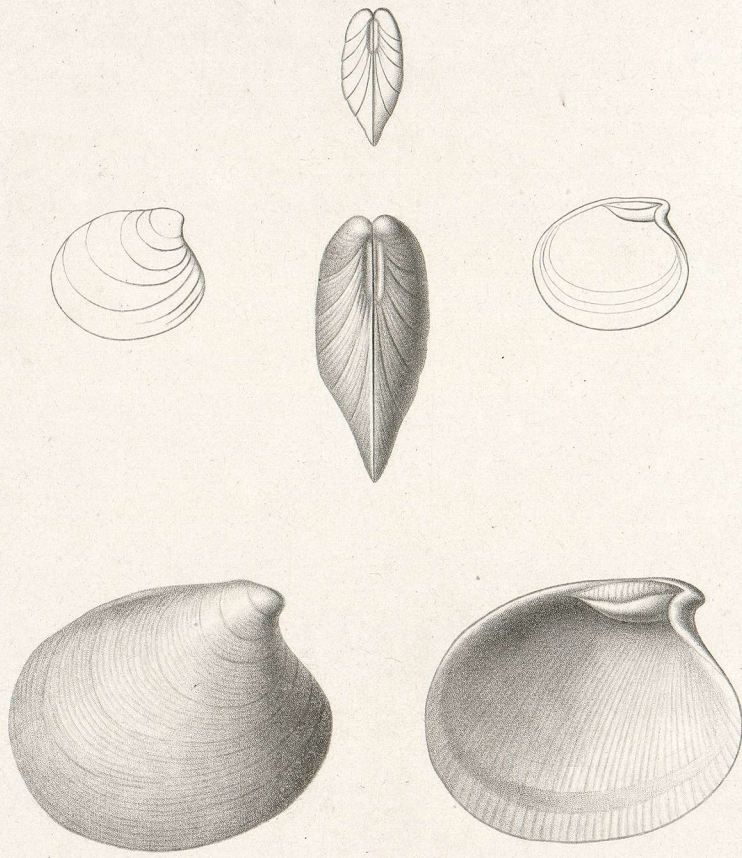
LUCINA (Loripes) GLOBOSA, Chemnitz.

(*Aqabah*)  

---



Tav. III



## TAVOLA II

## ELATHIA (1) ARCONATII, Issel.

Testa solidiuscula, aequalvalvi, ovato-oblonga, transversa, inaequilatera, valde compressa, alba, sub epidermide lutescente, antice breve, rotundata, postice longiori, extus scabra, irregulariter transversim striata; striis subtilis inaequalis; umbonibus minimis, acutis, arcuatis, lunula angusta excavata; margine integerrimo; cardine angusto, dente unico conspicuo elongato, transverso, munito. — Long. mill. 23, alt. 19, lat. 9.

Considerando dapprima in questa conchiglia la forma del cardine (che è simile a quello della *Cardita fulcata*, Brug.) l'avevamo dubitativamente riferita al genere *Cardita*. In seguito, alcune giuste obiezioni del prof. Meneghini ed un ulteriore esame della specie ci indussero a mutar parere e ad istituire per essa un nuovo genere che crediamo di poter ascrivere alla famiglia delle Lucine (2).

---

(1) Da *Elath* nome ebraico di una città che esisteva in passato sulle rive del golfo d'Aqabah.

(Nota del prof. A. ISSEL).

Vedi *Diario di un Viaggio in Arabia Petrea*, pag. 297.

(2) A. ISSEL, *Malacolog. del M. R.*, pag. 86.

PECTUNCLUS PECTINIFORMIS, Lamarck.

(*Aqabah, Suez*)

LIMOPSIS MULTISTRIATA, Forskal.

(*Suez*)

ARCA SCAPHA, Chemnitz.

(*Aqabah*)

ARCA AURICULATA, Lamarck.

(*Aqabah*)

ARCA FUSCA, Bruguière.

(*Aqabah*)

MODIOLA AURICULATA, Krauss.

(*Aqabah*)

MELEAGRINA fp.

(*Aqabah*)

CRENATULA PHASIANOPTERA, Lamarck.

(*Aqabah*)

TULSELLA RUGOSA, Lamarck.

(*Aqabah*)

PECTEN SANGUINOLENTUS, Lowerby.

(*Aqabah*)

PECTEN PLICA, Linneo.

(*Aqabah*)

SPONDILUS ACULEATUS, Chemnitz.

(*Aqabah*)

*GASTEROPODI*

OLIVA PICTA, Reeve.

(*Aqabah*)

OLIVA INFLATA, Lamarck.

(*Aqabah*)

ANCILLARIA sp.

(*Suez*)

CYPRÆA TIGRIS, Linneo.

(*Aqabah*)

CYPRÆA ARABICA, Linneo.

(*Aqabah*)

CYPRÆA TURDUS, Lamarck.

(*Aqabah*)

CYPRÆA CAURICA, Linneo.

(*Aqabah*)

CYPRÆA ISABELLA, Linneo.

(*Aqabah*)

CYPRÆA MONETA, Linneo.

(*Aqabah*)

CYPRÆA CAMALEOPARDOLIS, Perry.

(*Aqabah*)

CYPRÆA ANNULUS, Linneo.

(*Aqabah, Suez*)

CYPRÆA EROSA, Linneo.

(*Aqabah*)

CYPRÆA ASELLUS, Linneo.

(*Aqabah*)

TRIVIA (Pustularia) STAPHYLÆA, Linneo.

(*Aqabah*)

TRIVIA (Epona) CICERCULA, Gmelin.

(*Aqabah*)

MITRA RUPPELLII, Reeve.

(*Aqabah*)

MITRA FISSURATA, Lamarck.

(*Aqabah*)

MITRA PHARAONIS, Géné.

(*Aqabah*)

MITRA NYMPHA, Reeve.

(*Aqabah*)

MITRA RETUSA, Lamarck.

(*Aqabah*)

MITRA (Imbricaria) CRENULATA, Lamarck.

(*Aqabah*)

CASSIS ERINACEUS, Bruguière.

(*Aqabah*)

HARPA CONOIDALIS, Lamarck.

(*Aqabah*)

DOLIUM VARIEGATUM, Lamarck.

(*Aqabah*)

DOLIUM POMUM, Lamarck.

(*Aqabah, Suez*)

DOLIUM sp.

(*Suez*)

PURPURA SERTUM, Lamarck.

(*Aqabah*)

RICINULA HIPPOCASTANUM, Reeve.

(*Aqabah*)

RICINULA SAVIGNYI, Deshayes.

(*Aqabah*)

RICINULA TUBERCULATA, Blainville.

(*Aqabah*)

RICINULA ALBOLABRIS, Blainville.

(*Aqabah*)

RICINULA GRANULATA, Duclos.

(*Aqabah*)

RICINULA MENDICARIA, Lamarck.

(*Aqabah*)

EBURNA SPIRATA, Linneo.

(*Aqabah*)

NASSA GEMMULATA, Lamarck.

(*Aqabah*)

NASSA ARCULARIA, Lamarck.

(*Aqabah*)

NASSA RUMPHII, Deshayes.

(*Aqabah*)

NASSA KIENERI, Deshayes.

(*Aqabah*)

PHOS SENTICOSUM, Linneo.

(*Aqabah*)

BULLIA BELLANGERI, Kiener.

(*Aqabah*)

TEREBRA MACULATA, Lamarck.

(*Aqabah*)

TEREBRA CREMULATA, Lamarck.

(*Aqabah*)

TEREBRA NIMBOSA, Hinds.

(*Aqabah*)

TEREBRA NEBULOSA, Sowerby.

(*Aqabah*)

TEREBRA DUPLICATA, Linneo.

(*Aqabah*)

STROMBUS COLUMBA, Lamarck.

(*Aqabah*)

---

STROMBUS GIBBERULUS, Linneo.

(*Aqabah*)

STROMBUS FLORIDUS, Lamarck.

(*Aqabah*)

STROMBUS FASCIATUS, Born.

(*Aqabah*)

STROMBUS RUPPELLII, Reeve.

(*Aqabah*)

STROMBUS FUSIFORMIS, Sowerby.

(*Aqabah*)

PTEROCERA LAMBIS, Linneo.

(*Aqabah*)

TRITON sp.

(*Aqabah*)

TRITON LAMPAS, Lamarck.

(*Aqabah*)

TRITON ANUS, Lamarck.

(*Aqabah*)

RANELLA GRANIFERA, Lamarck.

(*Suez*)

MUREX ANGULIFERUS, Lamarck.

(*Aqabah*)

MUREX CORRUGATUS, Sowerby.

(*Aqabah*)

- 
- MUREX CRASSISPINA, Lamarck.  
(*Suez*)
- FUSUS MARMORATUS, Philippi.  
(*Aqabah, Suez*)
- PYRULA PARADISIACA, Martini.  
(*Suez*)
- TURBINELLA LINEATA, Lamarck.  
(*Aqabah*)
- CONUS ARENATUS, Lamarck.  
(*Aqabah*)
- CONUS ACUMINATUS, Bruguière.  
(*Aqabah*)
- CONUS TESSELATUS, Bruguière.  
(*Aqabah*)
- CONUS CATUS, Bruguière.  
(*Aqabah*)
- CONUS TÆNIATUS, Bruguière.  
(*Aqabah*)
- CONUS FLAVIDUS, Bruguière.  
(*Aqabah*)
- CONUS QUERCINUS, Bruguière.  
(*Aqabah*)
- PLEUROTOMA CINGULIFERA, Lamarck.  
(*Aqabah*)

PLEUROTOMA FLAVIDULA, Lamarck.

(*Suez*)

CERITHIUM ERYTHRÆONENSE, Lamarck.

(*Aqabah*)

CERITHIUM FASCIATUM, Bruguière.

(*Aqabah*)

CERITHIUM GRANOSUM, Kiener.

(*Aqabah*)

CERITHIUM SUBULATUM, Lamarck.

(*Aqabah*)

CERITHIUM TUBERCULATUM, Lamarck.

(*Aqabah*)

CERITHIUM MORUS, Lamarck.

(*Aqabah*)

CERITHIUM OBELISCUS? Bruguière.

(*Aqabah*)

CERITHIUM (Prenella) CAILLAUDI, Potiez e Michaud.

(*Golfo di Suez*)

NATICA MAMILLA, Linneo.

(*Aqabah*)

NATICA SIMILÆ, Lamarck.

(*Aqabah*)

NATICA sp.

(*Aqabah*)

PLANAXIS fp. (1)

(*Aqabah*)

MODULUS fp.

(*Aqabah*)

NERITA MARGINATA, Gmelin.

(*Aqabah*)

NERITA POLITA, Linneo.

(*Aqabah*)

PHASIANELLA JASPIDEA, Reeve.

(*Aqabah*)

TROCHUS DENTATUS, Forskal.

(*Aqabah*)

TROCHUS VERRUCOSUS, Gmelin.

(*Aqabah*)

TROCHUS ERYTHRÆUS, Brocchi.

(*Aqabah*)

MONODONTA (Labiò) DAMA, Philippi.

(*Aqabah*)

MONODONTA (Forskalia) DECLIVIS, Forskal.

(*Aqabah*)

CLANCULUS PHARAONIS, Linneo.

(*Aqabah*)

---

(1) Questa Univalve fu trovata nell'interno di un'altra conchiglia ed è rappresentata alla Tav. III.

---

ROTELLA VESTIARIA, Linneo.

(*Aqabah*)

STOMATIA PHYMOTHIS, Helbling.

(*Suez*)

SIPHORCARIA KUNACHEENSIS, Reeve.

(*Suez*)

BULLA AMPULLA, Linneo.

(*Suez*)

ALICULA CYLINDRICA, Linneo.

(*Aqabah*)

PHILINE TAILLANTS, Iffel.

(*Suez*)

---

## TAVOLA III

## EMARGINULA (Siphonella) ARCONATII (1), Iffel.

Testa solidiufcula, capuliformi, compressiufcula, oblonga, subfymmetrica, albo-lutescente, extus radiatim inæqualiter costata, costis numerosis, elevatis, rotundatis, prope aperturam paulum varicosis; interstitiis transversim costulatis; costis 3 anticis productioribus, media maxima, intus lævi, canali profundo antice munita; apice subcentrali recurvo; margine valde incrassato, integro. — Longit. millim. 20; lat. 12  $\frac{1}{2}$ ; altit. 11; altit. costa maiori 2  $\frac{1}{2}$ .

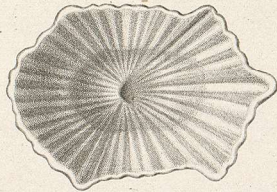
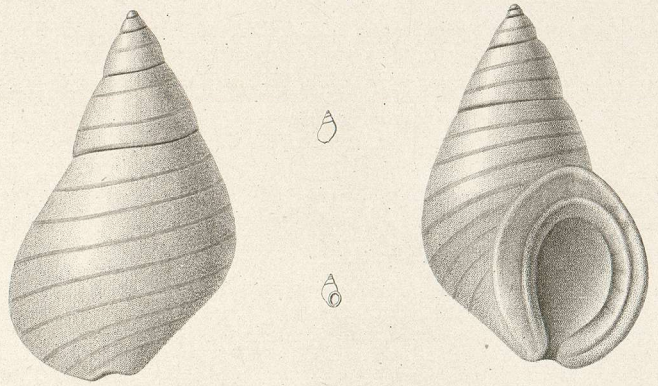
Questa spece, presentando in luogo della fenditura abituale delle Emarginule un canale fimigliante a quello delle Sifonarie, ci sembra dover costituire un peculiare sottogenere che denomineremo *Siphonella* (2).

---

(1) Vedi *Diario di un Viaggio in Arabia Petrea*, pag. 297.

(2) A. ISSEL, *Malacol. del M. R.*, pag. 233.

Tav III





PATELLA ROTA, Chemnitz.  
(*Aqabah e rada di Suez*)

---

*CEFALOPODI*

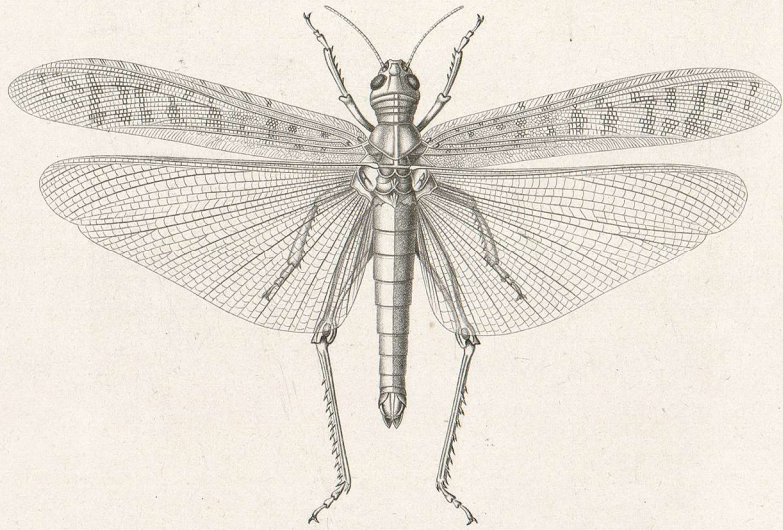
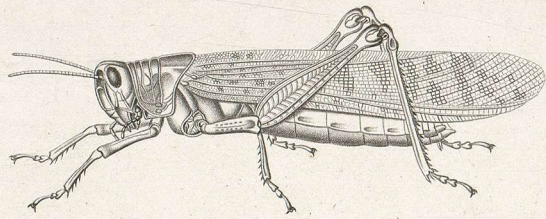
SEPIA GIBBOSA, Ehrenberg.  
(*Aqabah*)

---





Tav IV





## TAVOLA IV

---

### ACRIDIUM PEREGRINUM<sup>(1)</sup>, Oliv.

(*Voyage dans l'Empire Othoman*. Tom. II, pag. 414)

Così si legge nel vol. di Audinet-Serville, *Les Orthoptères*, facente parte dell'*Histoire naturelle des insectes*, pag. 666-667:

« (Lung. 2 pollici e mezzo circa). Corpo glabro. Ordinariamente di un bel giallo vivo, qualche volta rossastro pallido e chiaro. Testa colore del corpo, parendo liscia, alle parti posteriori avendo due linee oblique, ferruginose, spesso poco pronunciate. Carene faciali ottuse. Prototorace a puntini soprattutto indietro. Carena dorsale debole, rughe trasversali ben pronunciate. Elitri più lunghe che l'addome, affai piatto, arrotondato alla fine, opache, gialle alla base come il bordo anteriore, trasparenti e incolori, ed in seguito sovraccaricate in tutta la loro estensione di macchie nerastre quadrate. I basilari (*les basilaires*) opachi. Le elitri finestrate essendo formate ciascuna di una riunione di nervature

---

(1) Vedi *Diario di un Viaggio in Arabia Petrea*, pag. 297.

nerastre distaccantifi sopra un fondo senza colore. Le macchie trasparenti formanti verso l'estremità dell'elitri delle bande trasversali molto irregolari. Ali ampie della lunghezza delle elitri, trasparenti, incolore, brillanti, nervature gialle; base interna e bordo anteriore coloriti di questo colore. Addome e difotto del corpo brunastro. Pezzi terminali corti. Zampe di un bel giallo, spine delle gambe posteriori nere alla fine. Antenne gialle alla base, oscure in seguito. Maschio e femmina (1). »

Vedi per maggiori ragguagli la fig. 3 nella Tav. 12 del citato lavoro.

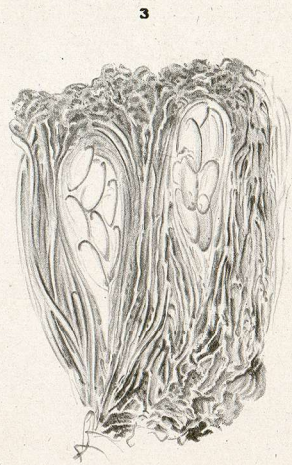
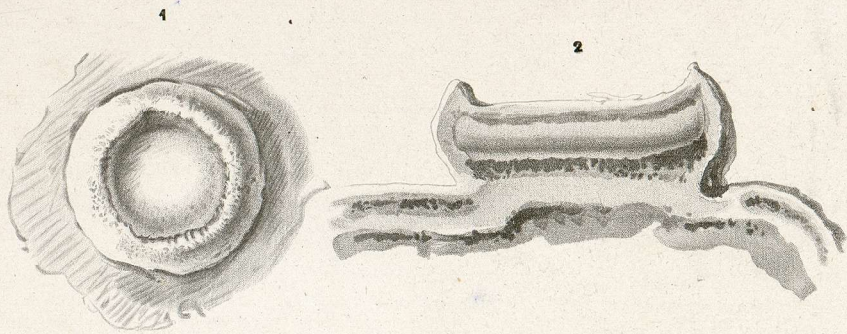
---

(1) Vedi una interessante memoria del Dottore Th. Köppen su quest'infetto, inserita ne' *Mittheilungen* di Petermann, 17° fascicolo, X, 1871. In detta memoria intitolata « *Die geographische Verbreitung der Wanderhuschnecke*, si vedono i diversi sinonimi che prende l'*A. peregrinum* (*Caloptenus italicus* L., *Caloptenus femur rubrum* De G., *Pachitylus vastator* Leht, *Stauronotus cruciatus* Charp.). Dalla carta unita a detta memoria, si può vedere come l'*A. peregrinum* si estende nel vecchio continente al S. E. fino al 40° di lat. ed all'O. fino a Madera.

---



Tav V





## TAVOLA V

---

### LECANORA CRASSA, Acharius.

Questa specie è stata veramente trovata da me in Palestina, pur non ostante si è creduto bene darne la presente figura per favorire gli studiosi.

La fig. 1 rappresenta un apotecio giovane ingrandito circa 15 diametri.

La fig. 2 rappresenta un altro apotecio più avanzato in età, fezionato verticalmente, ingrandito pure 15 volte in diametro.

La fig. 3 corrisponde ad una porzione di imenio con due tache sporifere vedute con un ingrandimento di circa 600 diametri.

Dette figure le devo alla gentilezza del Dott. Gibelli, aiuto del Prof. Santo Garovaglia all'Università di Pavia.

Colgo quest'occasione per presentare al Dott. Gibelli ed al Prof. Santo Garovaglia i miei rispettosissimi ringraziamenti.

---



P E S C I

---

SERRANUS MINIATUS.

DIACOPE COCCINEA.

ATHERINA FORSKALII.

TÆNIURA LIMNA.

TETRAODON HONKENII.

SCARUS PSITTACUS.

---



RETTILI

*D'ARABIA*

PERIOPS PARALLELUS.  
COLUBER FLORULENTUS.  
AGAMA MUTABILIS.  
EREMIAS VARIABILIS.  
SPHENOPS CAPISTRATUS.  
ERYX THEBAICA.

*DI PALESTINA*

EREMIAS PARDALIS.  
LACERTA sp. (1)  
LONGYLUS OCELLATUS.  
CHAMELEO VULGARIS.  
CORONELLA.

---

(1) Questa specie nuova è stata studiata dal Prof. De Filippi ed è stata battezzata *L. judaica*.





UCCELLI <sup>(1)</sup>

---

*VULTURIDI*

NEOPHRON PERCNOPTERUS, L.

(Arabia)

---

*FALCONIDI*

CIRCAETUS GALLICUS, Gm.

(Palestina)

TINNUNCULUS CENCHRIS, Frisch.

(Palestina)

---

(1) Tutti questi uccelli sono stati determinati dal Conte Salvadori residente al Museo di Torino, al quale presento i miei più vivi ringraziamenti.

---

*STRIGIDI**SYRNIUM ALUCO VAR. SYRIACUM.**(Hebron)*

Questa specie è nell'Asia Minore rappresentata da individui notevolmente differenti da quelli d'Europa, e tanto che assai più dell'*Athene meridionalis* (Risso) (*Strix perfica*, Vieill) meritano di essere considerati come appartenenti ad una specie od almeno varietà distinta, tanto più che le differenze sono costanti come ce ne assicura Tristram (v. *Ibis*, 1865, p. 263). — Queste differenze consistono nel colorito generale, per nulla volgente al rossiccio, e nel color cupo quasi nero delle macchie e delle strie che rendono tanto variegato l'abito di questi uccelli (1).

*ATHENE NOCTUA VAR. MERIDIONALIS (Riss.)**(Palestina)*

---

*UPUPIDI**UPUPA EOPS, Linn.**(Aqabah e Petra)*

---

(1) Devo questa nota alla cortesia del Prof. De Filippi.

---

*LANIDI*

ENNEOCTONUS RUFUS (Briss.)

*(Palestina)*

ENNEOCTONUS NUBICUS (Licht.)

*(Petra)*

---

*TURDIDI*

IXOS XANTHOPYGIUS, Ehrenb (1).

*(Palestina)*

CRATEROPUS CHALYBEUS, Bp.

*(Petra)*

TURDUS ATROGULARIS, Natt.

*(Palestina)*

---

*SILVIDI*

RUTICILLA MARGINELLA, Bp.

*(Palestina)*

SAXICOLA LENCOPYGIA (Brehms)

*(Sinai)*

---

(1) Quest'uccello è quello chiamato dagli Arabi *Būbūl*, e che, dà il suo nome alla Uadi di quello nome. In arabo si scrive così: بلبل; quello nome viene tradotto « *uignolo* » (vedi KASIMIRSKI, *Dictionn. arabe-français*, ad voc.)

SAXICOLA STAPAZINA, L.

(Petra)

CERCOMELA MELANURA, Rüpp.

(Sinai)

---

*MOTACILLIDI*

MOTACILLA ALBA, L.

(Palestina)

---

*ALAUDIDI*

ALAUDA DESERTI, Licht.

(Sinai)

GALERIDA CRISTATA, L.

(Palestina)

MELANOCORIPHA CALANDRA, L.

(Palestina)

PHILEREMOS BRACHYDACTYLA, Leisl.

(Palestina)

PYRRHULAUDA GRISEA, Scop.

(Arabia)

---

*FRINGILLIDI*

EUSPIZA MELANOCEPHALA, Scop.

PASSER SALICICOLUS, Vieill.  
(Petra)

ACANTHIS CARDUELIS, L.

CARPODACUS SINAITICUS, Licht.  
(Sinai)

---

*COLUMBIDI*

TURTUR AURITUS, Ray.

---

*SCOLOPACIDI*

TOTANUS OCHROPUS, L.  
(Golfo dell'Aqaba)

---

*LARIDI*

LARUS ARGENTATUS VAR. LEUCOPHÆUS, Licht.

*(Golfo dell'Aqaba)*

CHROICOCEPHALUS RIDIBUNDUS (L.)

*(Golfo dell'Aqaba)*



CONCHIGLIE<sup>(1)</sup>

MARINE

PECTEN LIVIDUS, Lamarck.

PECTEN AUSTRALIS, Sowerby.

PECTEN MEDIUS, Linneo.

(Suez)

PECTEN PLICA, Linneo.

(Suez)

PECTEN sp.

(Suez)

PECTEN sp.

(Fossile) (*Ad Occidente del Canale d'acqua dolce*)

OSTREA COGNATA, Chemnitz

(Fossile) (*Deserto presso la Foresta petrificata*)

---

(1) Queste conchiglie furono raccolte durante il mio viaggio, parte a Suez, parte alla Foresta pietrificata vicino al Cairo. Sono state determinate tutte dal mio amico Prof. A. Iffel.

ARCA RETUSA, Lamarck.

(Foffile) (*Fra il kil. 125 ed il Canale dei Faraoni*)

LIMOPSIS MULTISTRIATA, Forskal.

PETRICOLA HEMPRICHII, Iffel.

(Foffile) (*Chaluf*) (1)

CARDITA fp.

(Foffile) (*Fra il kil. 125 ed il Canale dei Faraoni*)

LUCINA FISCHERIANA, Iffel.

DIPLODERCTA SAVIGNYI, Taillant.

MESODESMA GLABRATA, Lamarck.

TELLINA LACUNOSA, Chemnitz.

(Foffile) (*Chaluf*)

SOLENACEA INDETERMINATA (Modelli interni).

(Foffile)

ANCILLARIA fp.

ALICULA CYLINDRICA, Linneo.

MUREX CORRUGATUS, Sowerby.

STROMBUS TRICORNIS, Lamarck.

PIRINELLA CAILLAUDI, Potiez e Michaud.

---

(1) Ho scritto *Chaluf* per uniformarmi all'ortografia francese di quella località. Secondo il mio sistema di trascrizione si dovrebbe scrivere *Shaluf*.

ALABA SEMISTRIATA, Iffel.

TROCHUS ERYTHRÆUS, Brocchi.

(Suez)

TROCHUS ERYTHRÆUS, Brocchi, Var.

SCAGLIOLA ELATA, Semper.

NERITA sp. (non adulta).

---

*FLUVIATILI*

PLANORBIS CORNEC? Ehrenberg.

(Ramses)

MELANIA TUBERCULATA, Müller.

(Ramses)

TIRIPARA UNICOLOR, Olivier.

BYTHURIA BULIMOIDE, Olivier.

UNIO ÆGYPTIACUS, Ferussac.

(Chaluf)

SPATHA NILOTICA, Ferussac.

ÆTHERIA CAILLAUDI, Ferussac.

(Foffile) (Lungo il Canale - Chaluf)

CYRENA COR, Lamarck, var.

CYRENA fp.

(Fossile) (*Chaluf*)

---

*TERRESTRI*

ZONITES BOISSIERI, Charpentier.

(*Makbarbei*)

ZONITES fp.

(*Serbal*)

ZONITES CANDIDISSIMUS, Draparnaud.

(*Sponda del Mar Morto*)

HELIX FORSKALI, Ehrenberg.

(*Foresta petrificata e Chaluf*)

HELIX DESERTORUM, Ehrenberg.

(*Foresta petrificata*)

---



PIANTE <sup>(1)</sup>

---

SUÆDA MONOICA, Forsk.

PARIETARIA ALSINEFOLIA, Delile.

ARISTIDA PLUMOSA, L.

IUNCUS EXALTATUS, Decaisne.

ATRACTYLIS FLAVA, Desf.

---

(1) Queste piante, la di cui determinazione offriva qualche difficoltà, furono classificate dal Dottore Reuter di Ginevra.

---





## INSETTI

TROVATI IN ARABIA PETREA

che furono determinati dal mio amico Dott. Adolfo Savi.

---

1.

ACRIDIUM PEREGRINUM

2.

A. SEMIFASCIATUM?

3.

ATEUCHUS ACER, Linn.

4.

ERODIUS?

5.

ERODIUS?

6.

GRAPHIPTERUS VARIEGATUS

7.

OXYTEREA ?

8.

PERISTONYCHUS SARDEUS

9.

PIMELIA RADULA

10.

P. ANGULATA

11.

STERASPIS SQUAMOSA

12.

TENTYRIA ORBICULATA

---

